




Onderhoudshandleiding voor de Dell™ XPS™ L511z

[Voordat u begint](#)
[Onderplaat](#)
[Batterij](#)
[Geheugenmodule\(s\)](#)
[Draadloze minikaart](#)
[Vaste schijf](#)
[Knoopcelbatterij](#)
[Optisch station](#)
[Connector voor de netadapter](#)
[Aan-uitknopkaart](#)
[Geluidskaart](#)

[Kaart van het batterijstatuslampje](#)
[Ventilator](#)
[Warmteafleider](#)
[Moederbord](#)
[Toetsenbord](#)
[Luidsprekers](#)
[Polssteun](#)
[Beeldscherm](#)
[Cameramodule](#)
[Het BIOS flashen](#)

Opmerkingen, waarschuwingen en gevaar-kennisgevingen

-  **OPMERKING:** Een OPMERKING duidt belangrijke informatie aan voor een beter gebruik van de computer.
-  **WAARSCHUWINGEN:** Een WAARSCHUWINGEN geeft aan dat er schade aan hardware of potentieel gegevensverlies kan optreden als de instructies niet worden opgevolgd.
-  **GEVAAR:** GEVAAR duidt op een risico op schade aan eigendommen, lichamelijk letsel of overlijden.

De informatie in dit document kan zonder voorafgaande kennisgeving worden gewijzigd.
© 2011 Dell Inc. Alle rechten voorbehouden.

Verveelvoudiging van dit document op welke wijze dan ook zonder de schriftelijke toestemming van Dell Inc. is strikt verboden.

Handelsmerken die in dit document worden gebruikt: Dell™, het DELL-logo en XPS™ zijn handelsmerken van Dell Inc.; Microsoft®, Windows® en het logo op de startknop van Windows  zijn handelsmerken of gedeponeerde handelsmerken van Microsoft corporation in de Verenigde Staten en/of andere landen; Bluetooth® is een gedeponeerd handelsmerk van Bluetooth SIG, Inc. en wordt onder licentie door Dell gebruikt.

Overige handelsmerken en handelsnamen kunnen in dit document gebruikt om te verwijzen naar entiteiten die het eigendomsrecht op de merken claimen dan wel de namen van hun producten. Dell Inc. claimt op geen enkele wijze enig eigendomsrecht ten aanzien van andere handelsmerken of handelsnamen dan haar eigen handelsmerken en handelsnamen.

2011 - 04 Rev. A00

Wettelijk model: P12F-serie
Wettelijk type: P12F001

[Terug naar inhoudsopgave](#)

Batterij

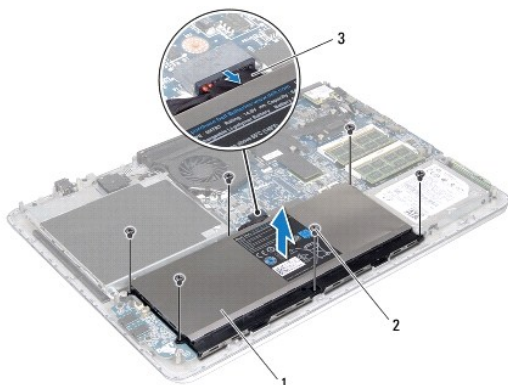
Onderhoudshandleiding voor de Dell™ XPS™ L511z

- [De batterij verwijderen](#)
- [De batterij vervangen](#)

- ⚠ GEVAAR:** Volg de veiligheidsinstructies die bij de computer werden geleverd alvorens u werkzaamheden binnen de computer uitvoert. Raadpleeg voor meer informatie over veiligheidsrichtlijnen onze website over wet- en regelgeving op www.dell.com/regulatory_compliance.
- ⚠ WAARSCHUWINGEN:** Alleen een bevoegde onderhoudsmonteur mag reparaties aan uw computer uitvoeren. Schade als gevolg van **onderhoudswerkzaamheden die niet door Dell™ zijn goedgekeurd, valt niet onder de garantie.**
- ⚠ WAARSCHUWINGEN:** Voorkom elektrostatische ontlading door uzelf te aarden met een aardingspolysbandje of door regelmatig een niet-geverfd metalen oppervlak aan te raken (zoals een connector van de computer).
- ⚠ WAARSCHUWINGEN:** U voorkomt schade aan de computer door alleen de batterij te gebruiken die speciaal voor deze Dell-computer is bedoeld. Gebruik geen batterijen die voor andere Dell-computers zijn bedoeld.

De batterij verwijderen

1. Volg de instructies in [Voordat u begint](#).
2. Verwijder de onderplaat (zie [De onderplaat verwijderen](#)).
3. Koppel de batterijkabel los van het moederbord.
4. Verwijder de zes schroeven waarmee de batterij aan de polssteun is bevestigd.
5. Til de batterij uit de computer.



1	batterij	2	schroeven (6)
3	batterijkabel		

De batterij vervangen

- ⚠ WAARSCHUWINGEN:** U voorkomt schade aan de computer door alleen de batterij te gebruiken die speciaal voor deze Dell-computer is bedoeld.
1. Volg de instructies in [Voordat u begint](#).
 2. Plaats de batterij op de polssteun.
 3. Plaats de zes schroeven terug waarmee de batterij aan de polssteun is bevestigd.
 4. Sluit de batterijkabel aan op het moederbord.

5. Plaats de onderplaat terug (zie [De onderplaat terugplaatsen](#)).

[Terug naar inhoudsopgave](#)

[Terug naar inhoudsopgave](#)

Voordat u begint

Onderhoudshandleiding voor de Dell™ XPS™ L511z

- [Aanbevolen hulpmiddelen](#)
- [Uw computer uitschakelen](#)
- [Voordat u binnen de computer gaat werken](#)

Deze handleiding bevat procedures voor het verwijderen en installeren van de componenten in uw computer. Tenzij anders vermeld, wordt voor elke procedure uitgegaan van de volgende condities:

- 1 U hebt de stappen in [Uw computer uitschakelen](#) en [Voordat u binnen de computer gaat werken](#) uitgevoerd.
- 1 U hebt de veiligheidsinformatie geraadpleegd die bij uw computer is geleverd.
- 1 U kunt componenten vervangen of, wanneer u deze los hebt aangeschaft, installeren door de verwijderingsprocedure in omgekeerde volgorde uit te voeren.


Aanbevolen hulpmiddelen

Bij de procedures in dit document hebt u mogelijk de volgende hulpmiddelen nodig:

- 1 Kleine sleufkopschroevendraaier
- 1 Kruiskopschroevendraaier
- 1 Plastic pennetje
- 1 Updateprogramma voor BIOS beschikbaar op support.dell.com

Uw computer uitschakelen

⚠ **WAARSCHUWINGEN:** U voorkomt gegevensverlies door alle gegevens in geopende bestanden op te slaan en de bestanden te sluiten. Sluit vervolgens alle geopende programma's voordat u de computer uitzet.

- 1 Sla geopende bestanden op en sluit deze en eventueel geopende programma's af.
- 2 U sluit het besturingssysteem af door op **Start**  te en vervolgens op **Afsluiten** te klikken.
- 3 Zorg ervoor dat de computer uitstaat. Als de computer niet automatisch wordt uitgeschakeld nadat u het besturingssysteem uitschakelt, houdt u de aan-uitknop ingedrukt totdat de computer is uitgeschakeld.

Voordat u binnen de computer gaat werken

Volg de onderstaande veiligheidsrichtlijnen om uw eigen veiligheid te garanderen en de computer en werkomgeving tegen mogelijke schade te beschermen.

⚠ **GEVAAR:** Volg de veiligheidsinstructies die bij de computer werden geleverd alvorens u werkzaamheden binnen de computer uitvoert. Raadpleeg voor meer informatie over veiligheidsrichtlijnen onze website over wet- en regelgeving op www.dell.com/regulatory_compliance.

⚠ **WAARSCHUWINGEN:** Voorkom elektrostatische ontlading door uzelf te aarden met een aardingspolsbandje of door regelmatig een niet-geverfd metaal oppervlak aan te raken (zoals een connector van de computer).

⚠ **WAARSCHUWINGEN:** Ga voorzichtig met componenten en kaarten om. Raak de componenten en de contacten op kaarten niet aan. Pak kaarten bij de uiteinden vast of bij de metalen bevestigingsbeugel. Houd een component, zoals een processor, vast aan de uiteinden, niet aan de pinnen.

⚠ **WAARSCHUWINGEN:** Alleen een bevoegde onderhoudsmonteur mag reparaties aan uw computer uitvoeren. Schade als gevolg van **onderhoudswerkzaamheden die niet door Dell™ zijn goedgekeurd, valt niet onder de garantie.**

⚠ **WAARSCHUWINGEN:** Verwijder kabels door aan de stekker of aan het trekklipje te trekken en niet aan de kabel zelf. Sommige kabels zijn voorzien van een connector met borglippen. Als u dit type kabel loskoppelt, moet u de borglippen ingedrukt houden voordat u de kabel verwijdert. Als u de connectoren van elkaar los trekt, moet u ze op evenwijdige wijze uit elkaar houden om te voorkomen dat een van de connectorpennen wordt verbogen. Ook moet u voordat u een kabel verbindt controleren of beide connectors op juiste wijze zijn opgesteld en uitgelijnd.

⚠ **WAARSCHUWINGEN:** Om schade aan de computer te voorkomen moet u de volgende instructies opvolgen voordat u binnen de computer gaat werken.

1. Zorg ervoor dat het werkoppervlak vlak en schoon is om te voorkomen dat de computerkap bekrast raakt.

2. Schakel de computer (zie [Uw computer uitschakelen](#)) en alle op de computer aangesloten apparaten uit.

△ **WAARSCHUWINGEN:** Wanneer u een netwerkkabel wilt verwijderen, moet u eerst de connector van de netwerkkabel uit de computer verwijderen en daarna de netwerkkabel loskoppelen van het netwerkapparaat.

3. Verwijder alle stekkers van telefoonsnoeren en netwerkkabels uit de computer.
4. Druk op eventuele kaarten in de mediakaartlezer om ze uit te werpen.
5. Haal de stekker van de computer en van alle aangesloten apparaten uit het stopcontact.
6. Koppel alle op de computer aangesloten apparaten los van de computer.

△ **WAARSCHUWINGEN:** Voorkom schade aan het moederbord door de hoofdbatterij te verwijderen (zie [De batterij verwijderen](#)) voordat u in de computer gaat werken.

7. Verwijder de batterij (zie [De batterij verwijderen](#)).
8. Draai de computer om (bovenkant boven), klap het beeldscherm open en druk op de aan/uit-knop om het moederbord te aarden.

△ **WAARSCHUWINGEN:** Raak een component pas aan nadat u zich hebt geaard door een ongeverfd metalen oppervlak van het chassis aan te raken, zoals het metaal rondom de openingen voor de kaarten aan de achterkant van de computer. Raak tijdens het werken aan uw computer af en toe een ongeverfd metalen oppervlak aan om eventuele statische elektriciteit, die schadelijk kan zijn voor interne componenten, te ontladen.

[Terug naar inhoudsopgave](#)


[Terug naar inhoudsopgave](#)

Het BIOS flashen

Onderhoudshandleiding voor de Dell™ XPS™ L511z

Het kan nodig zijn om het BIOS te flashen als er een update beschikbaar is of als u het moederbord vervangt. Het BIOS flashen:

1. Zet de computer aan.
2. Ga naar support.dell.com/support/downloads.
3. Zoek het bestand met de BIOS-update voor uw computer:

 **OPMERKING:** U vindt de servicetag voor uw computer op een label aan de onderzijde van de computer.

Als u de servicetag van uw computer hebt gevonden:

- a. Klik op **Voer een tag in**.
- b. Typ de servicetag van de computer in het veld **Voer een servicetag in**; klik op **Vai** en ga verder met [stap 4](#).

Als u niet over het serviceplaatje van uw computer beschikt:

- a. Klik op **Selecteer een model**.
- b. Selecteer het producttype in de lijst **Selecteer een productreeks**.
- c. Selecteer het merk van het product in de lijst **Selecteer een producttype**.
- d. Selecteer het modelnummer van het product in de lijst **Selecteer een productmodel**.

 **OPMERKING:** Als u een ander model hebt geselecteerd en opnieuw wilt beginnen, klik dan op **Opnieuw** rechtsboven in het menu.

- e. Klik op **Bevestigen**.

4. Er verschijnt een lijst met resultaten op het scherm. Klik op **BIOS**.
5. Klik op **Downloaden** om het nieuwste BIOS-bestand te downloaden. Het venster **Bestand downloaden** verschijnt.
6. Klik op **Save** (Opslaan) om het bestand op te slaan. Het bestand wordt naar het bureaublad gedownload.
7. Klik op **Sluiten** wanneer het venster **Downloaden voltooid** verschijnt. Het bestandspictogram wordt op het bureaublad weergegeven en heeft dezelfde naam als het BIOS-updatebestand dat u hebt gedownload.
8. Dubbelklik op het bestandspictogram op het bureaublad en volg de instructies op het scherm.

[Terug naar inhoudsopgave](#)

[Terug naar inhoudsopgave](#)

Ceramodule

Onderhoudshandleiding voor de Dell™ XPS™ L511z

- [De cameramodule verwijderen](#)
- [De cameramodule terugplaatsen](#)

⚠ GEVAAR: Volg de veiligheidsinstructies die bij de computer werden geleverd alvorens u werkzaamheden binnen de computer uitvoert. Raadpleeg voor meer informatie over veiligheidsrichtlijnen onze website over wet- en regelgeving op www.dell.com/regulatory_compliance.

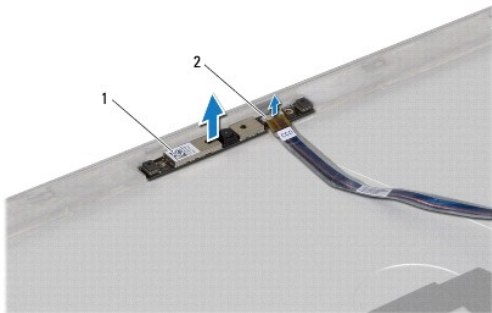
⚠ WAARSCHUWINGEN: Alleen een bevoegde onderhoudsmonteur mag reparaties aan uw computer uitvoeren. Schade als gevolg van **onderhoudswerkzaamheden die niet door Dell™ zijn goedgekeurd, valt niet onder de garantie.**

⚠ WAARSCHUWINGEN: Voorkom elektrostatische ontlading door uzelf te aarden met een aardingspolspanbandje of door regelmatig een niet-geverfd metalen oppervlak aan te raken (zoals een connector van de computer).

⚠ WAARSCHUWINGEN: Voorkom schade aan het moederbord door de hoofdbatterij te verwijderen (zie [De batterij verwijderen](#)) voordat u in de computer gaat werken.

De cameramodule verwijderen

1. Volg de instructies in [Voordat u begint](#).
2. Verwijder de onderplaat (zie [De onderplaat verwijderen](#)).
3. Verwijder de batterij (zie [De batterij verwijderen](#)).
4. Volg de instructies van [stap 5](#) tot [stap 16](#) in [Het moederbord verwijderen](#).
5. Verwijder het beeldscherm (zie [Het beeldscherm verwijderen](#)).
6. Verwijder het montagekader van het beeldscherm (zie [Het montagekader van het beeldscherm verwijderen](#)).
7. Verwijder het beeldschermpaneel (zie [Het beeldschermpaneel verwijderen](#)).
8. Koppel de camerakabel los van de connector op de cameramodule.
9. Til de cameramodule voorzichtig uit de achterzijde van het beeldscherm.




1	cameramodule	2	aansluiting camerakabel
---	--------------	---	-------------------------

De cameramodule terugplaatsen

1. Volg de instructies in [Voordat u begint](#).
2. Sluit de camerakabel aan op de connector op de cameramodule.
3. Gebruik de uitlijningspunten om de cameramodule op de beeldschermachterkant te plaatsen.

4. Plaats het beeldschermpaneel terug (zie [Het beeldschermpaneel terugplaatsen](#)).
5. Plaats het montagekader van het beeldscherm terug (zie [Het montagekader van het beeldscherm terugplaatsen](#)).
6. Volg de instructies van [stap 2](#) tot [stap 12](#) in [Het moederbord terugplaatsen](#).
7. Plaats het beeldschermpaneel terug (zie [Het beeldscherm opnieuw installeren](#)).
8. Plaats de batterij terug (zie [De batterij vervangen](#)).
9. Plaats de onderplaat terug (zie [De onderplaat terugplaatsen](#)).

 **WAARSCHUWINGEN:** Voordat u de computer aanzet, moet u alle schroeven terugplaatsen en vastzetten en controleren of er geen losse schroeven in de computer zijn achtergebleven. Als u dit niet doet, loopt u het risico dat de computer beschadigd raakt.

[Terug naar inhoudsopgave](#)

[Terug naar inhoudsopgave](#)

Knoopcelbatterij

Onderhoudshandleiding voor de Dell™ XPS™ L511z

- [De knoopcelbatterij verwijderen](#)
- [De knoopcelbatterij terugplaatsen](#)

⚠ GEVAAR: Volg de veiligheidsinstructies die bij de computer werden geleverd alvorens u werkzaamheden binnen de computer uitvoert. Raadpleeg voor meer informatie over veiligheidsrichtlijnen onze website over wet- en regelgeving op www.dell.com/regulatory_compliance.

⚠ WAARSCHUWINGEN: Alleen een bevoegde onderhoudsmonteur mag reparaties aan uw computer uitvoeren. Schade als gevolg van **onderhoudswerkzaamheden die niet door Dell™ zijn goedgekeurd, valt niet onder de garantie.**

⚠ WAARSCHUWINGEN: Voorkom elektrostatische ontlading door uzelf te aarden met een aardingspolsbandje of door regelmatig een niet-geverfd metalen oppervlak aan te raken (zoals een connector van de computer).

⚠ WAARSCHUWINGEN: Voorkom schade aan het moederbord door de hoofdbatterij te verwijderen (zie [De batterij verwijderen](#)) voordat u in de computer gaat werken.

De knoopcelbatterij verwijderen

1. Volg de instructies in [Voordat u begint](#).
2. Verwijder de onderplaat (zie [De onderplaat verwijderen](#)).
3. Verwijder de batterij (zie [De batterij verwijderen](#)).
4. Trek de kabel van de knoopcelbatterij uit de aansluiting op het moederbord.
5. Noteer hoe de kabel voor de connector van de knoopcelbatterij loopt en verwijder de kabel uit de geleiders.
6. Schuif en til de knoopcelbatterij uit de computer.




1	aansluiting van de kabel van de knoopcelbatterij	2	knoopcelbatterij
---	--	---	------------------

De knoopcelbatterij terugplaatsen

1. Volg de instructies in [Voordat u begint](#).
2. Schuif de knoopcelbatterij op zijn plaats op de polssteun en leid de kabel van de knoopcelbatterij zoals eerder is omschreven.

3. Sluit de kabel van de knoopcelbatterij aan op het moederbord.
4. Plaats de batterij terug (zie [De batterij vervangen](#)).
5. Plaats de onderplaat terug (zie [De onderplaat terugplaatsen](#)).

 **WAARSCHUWINGEN:** Voordat u de computer aanzet, moet u alle schroeven terugplaatsen en vastzetten en controleren of er geen losse schroeven in de computer zijn achtergebleven. Als u dit niet doet, loopt u het risico dat de computer beschadigd raakt.

[Terug naar inhoudsopgave](#)

[Terug naar inhoudsopgave](#)

Geluidskaart

Onderhoudshandleiding voor de Dell™ XPS™ L511z

- [De geluidskaart verwijderen](#)
- [De geluidskaart terugplaatsen](#)

⚠ GEVAAR: Volg de veiligheidsinstructies die bij de computer werden geleverd alvorens u werkzaamheden binnen de computer uitvoert. Raadpleeg voor meer informatie over veiligheidsrichtlijnen onze website over wet- en regelgeving op www.dell.com/regulatory_compliance.

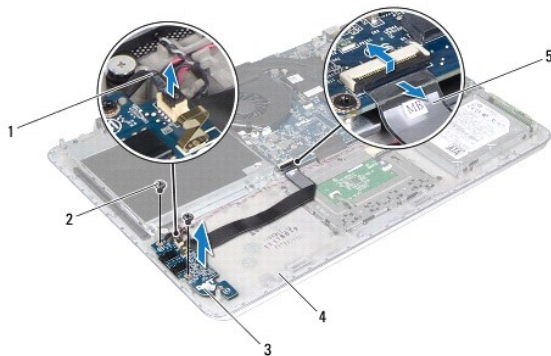
⚠ WAARSCHUWINGEN: Alleen een bevoegde onderhoudsmonteur mag reparaties aan uw computer uitvoeren. Schade als gevolg van **onderhoudswerkzaamheden die niet door Dell™ zijn goedgekeurd, valt niet onder de garantie.**

⚠ WAARSCHUWINGEN: Voorkom elektrostatiche ontlading door uzelf te aarden met een aardingspolsbandje of door regelmatig een niet-geverfd metalen oppervlak aan te raken (zoals een connector van de computer).

⚠ WAARSCHUWINGEN: Voorkom schade aan het moederbord door de hoofdbatterij te verwijderen (zie [De batterij verwijderen](#)) voordat u in de computer gaat werken.

De geluidskaart verwijderen

1. Volg de instructies in [Voordat u begint](#).
2. Verwijder de onderplaat (zie [De onderplaat verwijderen](#)).
3. Verwijder de batterij (zie [De batterij verwijderen](#)).
4. Til de vergrendeling omhoog en koppel de kabel van de geluidskaart los van de connector op het moederbord.
5. Koppel de luidsprekerkabel los van de connector op de geluidskaart.
6. Verwijder de twee schroeven waarmee de geluidsplaat op de polssteun is bevestigd.
7. Til de geluidskaart uit de computer.




1	luidsprekerkabel	2	schroeven (2)
3	geluidskaart	4	polssteun
5	geluidskaartkabel		

De geluidskaart terugplaatsen

1. Volg de instructies in [Voordat u begint](#).

2. Lijn de schroefgaten op de geluidskaart uit met de schroefgaten op de polssteun.
3. Plaats de twee schroeven terug waarmee de geluidsplaat op de polssteun is bevestigd.
4. Schuif de geluidskaartkabel in de connector op het moederbord en druk de connectorvergrendeling omlaag om de kabel vast te zetten.
5. Sluit luidsprekerkabel aan op de connector op de geluidskaart.
6. Plaats de batterij terug (zie [De batterij vervangen](#)).
7. Plaats de onderplaat terug (zie [De onderplaat terugplaatsen](#)).

 **WAARSCHUWINGEN:** Voordat u de computer aanzet, moet u alle schroeven terugplaatsen en vastzetten en controleren of er geen losse schroeven in de computer zijn achtergebleven. Als u dit niet doet, loopt u het risico dat de computer beschadigd raakt.

[Terug naar inhoudsopgave](#)

[Terug naar inhoudsopgave](#)

Connector voor de netadapter

Onderhoudshandleiding voor de Dell™ XPS™ L511z

- [De connector voor de netadapter verwijderen](#)
- [De connector voor de netadapter terugplaatsen](#)

⚠ GEVAAR: Volg de veiligheidsinstructies die bij de computer werden geleverd alvorens u werkzaamheden binnen de computer uitvoert. Raadpleeg voor meer informatie over veiligheidsrichtlijnen onze website over wet- en regelgeving op www.dell.com/regulatory_compliance.

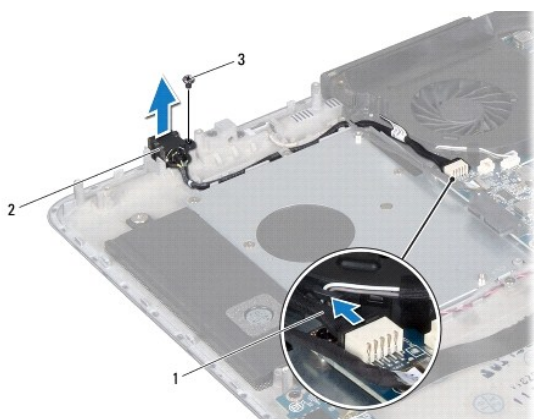
⚠ WAARSCHUWINGEN: Alleen een bevoegde onderhoudsmonteur mag reparaties aan uw computer uitvoeren. Schade als gevolg van **onderhoudswerkzaamheden die niet door Dell™ zijn goedgekeurd, valt niet onder de garantie.**

⚠ WAARSCHUWINGEN: Voorkom elektrostatische ontlading door uzelf te aarden met een aardingspolsbandje of door regelmatig een niet-geverfd metalen oppervlak aan te raken (zoals een connector van de computer).

⚠ WAARSCHUWINGEN: Voorkom schade aan het moederbord door de hoofdbatterij te verwijderen (zie [De batterij verwijderen](#)) voordat u in de computer gaat werken.

De connector voor de netadapter verwijderen

1. Volg de instructies in [Voordat u begint](#).
2. Verwijder de onderplaat (zie [De onderplaat verwijderen](#)).
3. Verwijder de batterij (zie [De batterij verwijderen](#)).
4. Verwijder de knoopcelbatterij (zie [De knoopcelbatterij verwijderen](#)).
5. Verwijder het optische station (zie [Het optisch station verwijderen](#)).
6. Noteer hoe de kabel voor de connector van de netadapter loopt en verwijder de kabel uit de geleiders.
7. Koppel de kabel van de netadapter los van de aansluiting op het moederbord.
8. Verwijder de schroef waarmee de netadapterconnector op de polssteun is bevestigd.
9. Til de netadapterconnector uit de polssteun.




1	kabel voor de connector voor de netadapter	2	connector netadapter
3	schroef		

De connector voor de netadapter terugplaatsen

1. Volg de instructies in [Voordat u begint](#).

2. Lijn het schroefgat op de netadapterconnector uit met het schroefgat op de polssteun.
3. Plaats de schroef terug waarmee de netadapterconnector op de polssteun is bevestigd.
4. Leid de kabel van de netadapterconnector door de geleiders.
5. Sluit de kabel van de netadapterconnector aan op de connector op het moederbord.
6. Plaats het optische station terug (zie [Het optische station terugplaatsen](#)).
7. Plaats de knoopcelbatterij terug (zie [De knoopcelbatterij terugplaatsen](#)).
8. Plaats de batterij terug (zie [De batterij vervangen](#)).
9. Plaats de onderplaat terug (zie [De onderplaat terugplaatsen](#)).

 **WAARSCHUWINGEN:** Voordat u de computer aanzet, moet u alle schroeven terugplaatsen en vastzetten en controleren of er geen losse schroeven in de computer zijn achtergebleven. Als u dit niet doet, loopt u het risico dat de computer beschadigd raakt.

[Terug naar inhoudsopgave](#)

[Terug naar inhoudsopgave](#)

Beeldscherm

Onderhoudshandleiding voor de Dell™ XPS™ L511z

- [Beeldscherm](#)
- [Montagekader van het beeldscherm](#)
- [Beeldschermpaneel](#)
- [Beeldscherm scharnieren](#)

⚠ GEVAAR: Volg de veiligheidsinstructies die bij de computer werden geleverd alvorens u werkzaamheden binnen de computer uitvoert. Raadpleeg voor meer informatie over veiligheidsrichtlijnen onze website over wet- en regelgeving op www.dell.com/regulatory_compliance.

⚠ WAARSCHUWINGEN: Alleen een bevoegde onderhoudsmonteur mag reparaties aan uw computer uitvoeren. Schade als gevolg van **onderhoudswerkzaamheden die niet door Dell™ zijn goedgekeurd, valt niet onder de garantie.**

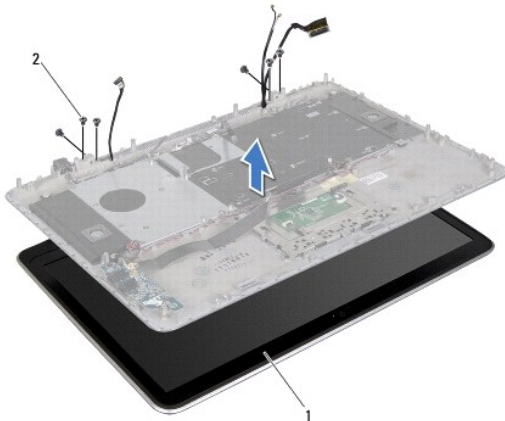
⚠ WAARSCHUWINGEN: Voorkom elektrostatische ontlading door uzelf te aarden met een aardingspolsbandje of door regelmatig een niet-geverfd metaal oppervlak aan te raken (zoals een connector van de computer).

⚠ WAARSCHUWINGEN: Voorkom schade aan het moederbord door de hoofdbatterij te verwijderen (zie [De batterij verwijderen](#)) voordat u in de computer gaat werken.

Beeldscherm

Het beeldscherm verwijderen

1. Volg de instructies in [Voordat u begint](#).
2. Verwijder de onderplaat (zie [De onderplaat verwijderen](#)).
3. Verwijder de batterij (zie [De batterij verwijderen](#)).
4. Volg de instructies van [stap 5](#) tot [stap 16](#) in [Het moederbord verwijderen](#).
5. Verwijder de zes schroeven waarmee het beeldscherm aan de polssteun is bevestigd.
6. Noteer hoe de kabels van het beeldscherm, van de camera en van de minikaartantennes lopen en verwijder de kabels uit de geleiders.
7. Til de polssteun van het beeldscherm.



1	beeldscherm	2	schroeven (6)
---	-------------	---	---------------

Het beeldscherm opnieuw installeren

1. Volg de instructies in [Voordat u begint](#).
2. Plaats de polssteun op het beeldscherm en leid de kabels van het beeldscherm, van de camera en van de minikaartantennes door de geleiders.
3. Plaats de zes schroeven terug waarmee het beeldscherm aan de polssteun is bevestigd.
4. Volg de instructies van [stap 2](#) tot [stap 12](#) in [Het moederbord terugplaatsen](#).
5. Plaats de batterij terug (zie [De batterij vervangen](#)).
6. Plaats de onderplaat terug (zie [De onderplaat terugplaatsen](#)).

⚠ WAARSCHUWINGEN: Voordat u de computer aanzet, moet u alle schroeven terugplaatsen en vastzetten en controleren of er geen losse schroeven in de computer zijn achtergebleven. Als u dit niet doet, loopt u het risico dat de computer beschadigd raakt.

Montagekader van het beeldscherm

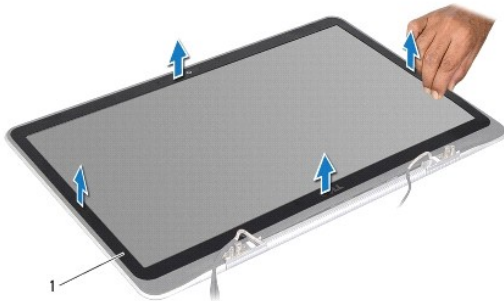
Het montagekader van het beeldscherm verwijderen

⚠ WAARSCHUWINGEN: Het montagekader van het beeldscherm is uiterst fragiel. Wees voorzichtig wanneer u het montagekader verwijdert om beschadiging te voorkomen.

1. Volg de instructies in [Voordat u begint](#).
2. Verwijder het beeldscherm (zie [Het beeldscherm verwijderen](#)).

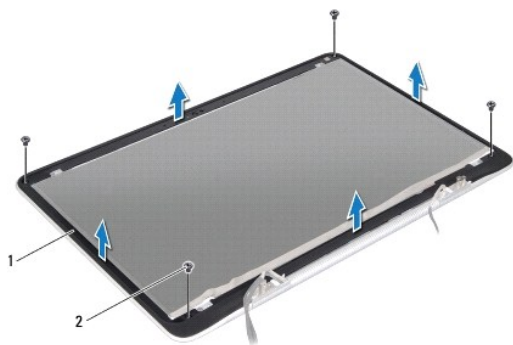
🔍 OPMERKING: De sierrand van het montagekader voor het beeldscherm kan niet worden hergebruikt. Als het beeldschermpaneel of het montagekader van het beeldscherm wordt teruggeplaatst, gebruikt u de sierrand van het montagekader voor het beeldscherm in de kit wordt meegeleverd.

3. Trek de sierrand van het montagekader voor het beeldscherm voorzichtig van het montagekader van het beeldscherm.



1	sierrand van het montagekader voor het beeldscherm
---	--

4. Verwijder de vier schroeven waarmee het montagekader van het beeldscherm aan de achterzijde van het beeldscherm is bevestigd.
5. Til het montagekader van de beeldschermconstructie.



1	montagekader beeldscherm	2	schroeven (4)
---	--------------------------	---	---------------

Het montagekader van het beeldscherm terugplaatsen

1. Volg de instructies in [Voordat u begint](#).
2. Lijn het montagekader van het beeldscherm uit met de achterzijde van het beeldscherm en plaats de vier schroeven terug waarmee het montagekader van het beeldscherm aan de achterzijde van het beeldscherm is bevestigd.
3. Maak de sierrand vast langs het montagekader van het beeldscherm.
4. Plaats het beeldschermpaneel terug (zie [Het beeldscherm opnieuw installeren](#)).

⚠ WAARSCHUWINGEN: Voordat u de computer aanzet, moet u alle schroeven terugplaatsen en vastzetten en controleren of er geen losse schroeven in de computer zijn achtergebleven. Als u dit niet doet, loopt u het risico dat de computer beschadigd raakt.

Beeldschermpaneel

Het beeldschermpaneel verwijderen

1. Volg de instructies in [Voordat u begint](#).
2. Verwijder het beeldscherm (zie [Het beeldscherm verwijderen](#)).
3. Verwijder het montagekader van het beeldscherm (zie [Het montagekader van het beeldscherm verwijderen](#)).
4. Verwijder de vier schroeven waarmee het beeldschermpaneel aan de achterzijde van het beeldscherm is bevestigd.
5. Til het beeldschermpaneel zonder hard te trekken omhoog en draai het om.



1	beeldschermpaneel	2	schroeven (4)
---	-------------------	---	---------------

- Trek de beeldschermkabel voorzichtig van de achterzijde van het beeldschermpaneel.
- Trek aan de tape om de beeldschermkabel los te maken van de aansluiting op het beeldschermpaneel.



1	tape	2	beeldschermkabel
---	------	---	------------------

- Til het beeldschermpaneel uit de achterzijde van het beeldscherm.

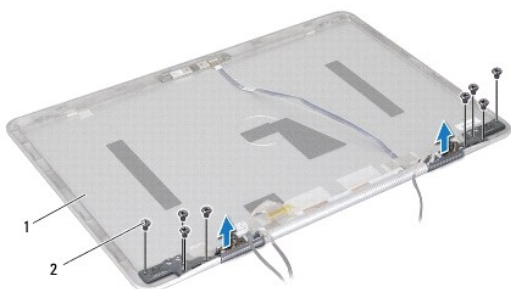
Het beeldschermpaneel terugplaatsen

- Volg de instructies in [Voordat u begint](#).
 - Sluit de kabel van het beeldscherm aan op de aansluiting op het beeldschermpaneel.
 - Bevestig de beeldschermkabel langs de rand van het beeldschermpaneel.
 - Plaats de beugels van het beeldschermpaneel terug in de achterzijde van het beeldscherm.
 - Plaats de vier schroeven terug waarmee het beeldschermpaneel aan de achterzijde van het beeldscherm wordt bevestigd.
 - Plaats het montagekader van het beeldscherm terug (zie [Het montagekader van het beeldscherm terugplaatsen](#)).
 - Plaats het beeldschermpaneel terug (zie [Het beeldscherm opnieuw installeren](#)).
-

Beeldschermsharnieren

De beeldschermsharnieren verwijderen

1. Volg de instructies in [Voordat u begint](#).
2. Verwijder het beeldscherm (zie [Het beeldscherm verwijderen](#)).
3. Verwijder het montagekader van het beeldscherm (zie [Het montagekader van het beeldscherm verwijderen](#)).
4. Verwijder het beeldschermpaneel (zie [Het beeldschermpaneel verwijderen](#)).
5. Verwijder de acht schroeven (vier aan elke zijde) waarmee de scharnieren van het beeldscherm aan de achterzijde van het beeldscherm zijn bevestigd.
6. Verwijder de beeldschermsharnieren uit de achterzijde van het beeldscherm.



1	achterzijde van beeldscherm	2	schroeven (8)
---	-----------------------------	---	---------------

De beeldschermsharnieren terugplaatsen

1. Volg de instructies in [Voordat u begint](#).
2. Plaats de beeldschermsharnieren op hun plaats.
3. Plaats de acht schroeven terug (vier aan elke zijde) waarmee de scharnieren van het beeldscherm aan de achterzijde van het beeldscherm zijn bevestigd.
4. Plaats het beeldschermpaneel terug (zie [Het beeldschermpaneel terugplaatsen](#)).
5. Plaats het montagekader van het beeldscherm terug (zie [Het montagekader van het beeldscherm terugplaatsen](#)).
6. Plaats de beeldschermconstructie terug ([Het beeldscherm opnieuw installeren](#)).

⚠ WAARSCHUWINGEN: Voordat u de computer aanzet, moet u alle schroeven terugplaatsen en vastzetten en controleren of er geen losse schroeven in de computer zijn achtergebleven. Als u dit niet doet, loopt u het risico dat de computer beschadigd raakt.

[Terug naar inhoudsopgave](#)

[Terug naar inhoudsopgave](#)

Ventilator

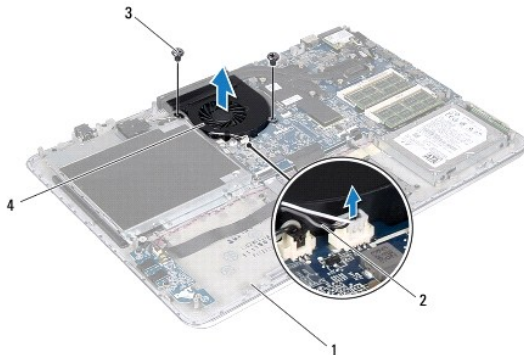
Onderhoudshandleiding voor de Dell™ XPS™ L511z

- [De ventilator verwijderen](#)
- [De ventilator terugplaatsen](#)

- ⚠ **GEVAAR:** Volg de veiligheidsinstructies die bij de computer werden geleverd alvorens u werkzaamheden binnen de computer uitvoert. Raadpleeg voor meer informatie over veiligheidsrichtlijnen onze website over wet- en regelgeving op www.dell.com/regulatory_compliance.
- ⚠ **GEVAAR:** Als u de ventilator van de computer verwijdert wanneer de warmteafleider warm is, moet u de metalen behuizing van de warmteafleider niet aanraken.
- ⚠ **WAARSCHUWINGEN:** Alleen een bevoegde onderhoudsmonteur mag reparaties aan uw computer uitvoeren. Schade als gevolg van **onderhoudswerkzaamheden die niet door Dell™ zijn goedgekeurd, valt niet onder de garantie.**
- ⚠ **WAARSCHUWINGEN:** Voorkom elektrostatische ontlading door uzelf te aarden met een aardingspolsbandje of door regelmatig een niet-geverfd metalen oppervlak aan te raken (zoals een connector van de computer).
- ⚠ **WAARSCHUWINGEN:** Voorkom schade aan het moederbord door de hoofdbatterij te verwijderen (zie [De batterij verwijderen](#)) voordat u in de computer gaat werken.

De ventilator verwijderen

1. Volg de instructies in [Voordat u begint](#).
2. Verwijder de onderplaat (zie [De onderplaat verwijderen](#)).
3. Verwijder de batterij (zie [De batterij verwijderen](#)).
4. Koppel de ventilatorkabel los van het moederbord.
5. Verwijder de twee schroeven waarmee de ventilator voor de aan-uitknop op de polssteun is bevestigd.
6. Til de ventilator van de polssteun.




1	polssteun	2	ventilatorkabel
3	schroeven (2)	4	ventilator

De ventilator terugplaatsen

1. Volg de instructies in [Voordat u begint](#).
2. Lijn de schroefgaten op de ventilator uit met de schroefgaten op de polssteun.
3. Plaats de twee schroeven terug waarmee de ventilator op de polssteun is bevestigd.

4. Koppel de ventilatorkabel los van het moederbord.
5. Plaats de batterij terug (zie [De batterij vervangen](#)).
6. Plaats de onderplaat terug (zie [De onderplaat terugplaatsen](#)).

 **WAARSCHUWINGEN:** Voordat u de computer aanzet, moet u alle schroeven terugplaatsen en vastzetten en controleren of er geen losse schroeven in de computer zijn achtergebleven. Als u dit niet doet, loopt u het risico dat de computer beschadigd raakt.

[Terug naar inhoudsopgave](#)

[Terug naar inhoudsopgave](#)

Vaste schijf

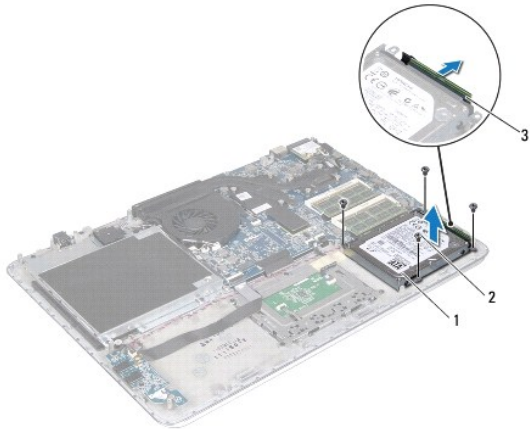
Onderhoudshandleiding voor de Dell™ XPS™ L511z

- [De vaste schijf verwijderen](#)
- [De vaste schijf vervangen](#)

- ⚠ **GEVAAR:** Volg de veiligheidsinstructies die bij de computer werden geleverd alvorens u werkzaamheden binnen de computer uitvoert. Raadpleeg voor meer informatie over veiligheidsrichtlijnen onze website over wet- en regelgeving op www.dell.com/regulatory_compliance.
 - ⚠ **GEVAAR:** Als u de vaste schijf uit de computer verwijdert terwijl deze heet is, mag u de metalen behuizing van de vaste schijf niet aanraken.
 - ⚠ **WAARSCHUWINGEN:** Alleen een bevoegde onderhoudsmonteur mag reparaties aan uw computer uitvoeren. Schade als gevolg van **onderhoudswerkzaamheden die niet door Dell™ zijn goedgekeurd, valt niet onder de garantie.**
 - ⚠ **WAARSCHUWINGEN:** Voorkom elektrostatische ontlading door uzelf te aarden met een aardingspolsbandje of door regelmatig een niet-geverfd metalen oppervlak aan te raken (zoals een connector van de computer).
 - ⚠ **WAARSCHUWINGEN:** Voorkom schade aan het moederbord door de hoofdbatterij te verwijderen (zie [De batterij verwijderen](#)) voordat u in de computer gaat werken.
 - ⚠ **WAARSCHUWINGEN:** Voorkom gegevensverlies door de computer uit te schakelen (zie [Uw computer uitschakelen](#)) voordat u de vaste schijf verwijdert. Verwijder de vaste schijf niet terwijl de computer aan staat of in de slaapstand staat.
 - ⚠ **WAARSCHUWINGEN:** Vaste schijven zijn bijzonder kwetsbaar. Wees voorzichtig met de vaste schijf.
 - 📌 **OPMERKING:** Dell garandeert geen compatibiliteit met, en biedt geen ondersteuning voor, vaste schijven die niet van Dell afkomstig zijn.
 - 📌 **OPMERKING:** Als u een vaste schijf installeert die niet van Dell afkomstig is, moet u een besturingssysteem, stuurprogramma's en hulpprogramma's installeren op de nieuwe vaste schijf.
-

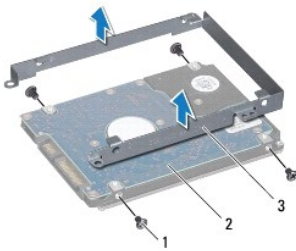
De vaste schijf verwijderen

1. Volg de instructies in [Voordat u begint](#).
 2. Verwijder de onderplaat (zie [De onderplaat verwijderen](#)).
 3. Verwijder de batterij (zie [De batterij verwijderen](#)).
 4. Verwijder de vier schroeven waarmee de vaste schijf aan de polssteun is bevestigd.
 5. Koppel de kabel van de vaste schijf los van de vaste schijf.
 6. Til de vaste schijf uit de polssteun.
- ⚠ **WAARSCHUWINGEN:** Wanneer u de vaste schijf niet gebruikt, dient u deze in een beschermende antistatische verpakking te bewaren (zie 'Beschermen tegen elektrostatische ontlading' in de veiligheidsinstructies die bij uw computer zijn geleverd.)



1	vaste schijf	2	schroeven (4)
3	kabelconnector van de vaste schijf		

7. Verwijder de vier schroeven waarmee de houder aan de vaste schijf is bevestigd.
8. Til de beugel van de vaste schijf.



1	schroeven (4)	2	vaste schijf
3	beugel van de vaste schijf		

De vaste schijf vervangen

1. Volg de instructies in [Voordat u begint](#).
2. Haal de nieuwe vaste schijf uit de verpakking.
Bewaar de originele verpakking om de vaste schijf in te bewaren of te vervoeren.
3. Plaats de beugel op de vaste schijf.
4. Plaats de vier schroeven terug waarmee de beugel aan de vaste schijf is bevestigd.
5. Sluit de kabel van de vaste schijf aan op de vaste schijf.
6. Plaats van de vaste schijf op de polssteun.
7. Plaats de vier schroeven terug waarmee de vaste schijf aan de polssteun is bevestigd.
8. Plaats de batterij terug (zie [De batterij vervangen](#)).

9. Plaats de onderplaat terug (zie [De onderplaat terugplaatsen](#)).

△ **WAARSCHUWINGEN:** Voordat u de computer aanzet, moet u alle schroeven terugplaatsen en vastzetten en controleren of er geen losse schroeven in de computer zijn achtergebleven. Als u dit niet doet, loopt u het risico dat de computer beschadigd raakt.

[Terug naar inhoudsopgave](#)

[Terug naar inhoudsopgave](#)

Warmteafleider

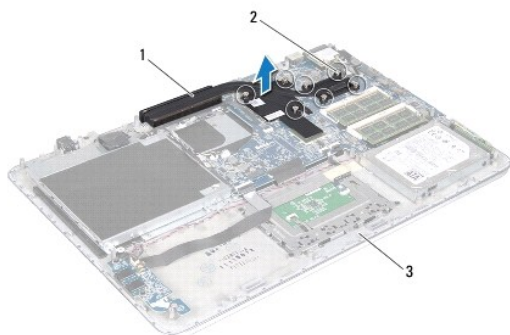
Onderhoudshandleiding voor de Dell™ XPS™ L511z

- [De warmteafleider verwijderen](#)
- [De warmteafleider vervangen](#)

- ⚠ **GEVAAR:** Volg de veiligheidsinstructies die bij de computer werden geleverd alvorens u werkzaamheden binnen de computer uitvoert. Raadpleeg voor meer informatie over veiligheidsrichtlijnen onze website over wet- en regelgeving op www.dell.com/regulatory_compliance.
- ⚠ **GEVAAR:** Als u de warmteafleider van de computer verwijdert wanneer deze heet is, mag u de metalen behuizing van de warmteafleider van de processor niet aanraken.
- ⚠ **WAARSCHUWINGEN:** Alleen een bevoegde onderhoudsmonteur mag reparaties aan uw computer uitvoeren. Schade als gevolg van **onderhoudswerkzaamheden die niet door Dell™ zijn goedgekeurd, valt niet onder de garantie.**
- ⚠ **WAARSCHUWINGEN:** Voorkom elektrostatische ontlading door uzelf te aarden met een aardingspolsbandje of door regelmatig een niet-geverfd metalen oppervlak aan te raken (zoals een connector van de computer).
- ⚠ **WAARSCHUWINGEN:** Voorkom schade aan het moederbord door de hoofdbatterij te verwijderen (zie [De batterij verwijderen](#)) voordat u in de computer gaat werken.

De warmteafleider verwijderen

1. Volg de instructies in [Voordat u begint](#).
2. Verwijder de onderplaat (zie [De onderplaat verwijderen](#)).
3. Verwijder de batterij (zie [De batterij verwijderen](#)).
4. Verwijder de ventilator (zie [De ventilator verwijderen](#)).
5. Maak in de juiste volgorde (aangegeven op de warmteafleider) de zeven geborgde schroeven los waarmee de warmteafleider op het moederbord bevestigd is.
6. Til de warmteafleider van het moederbord.



1	warmteafleider	2	geborgde schroeven (7)
3	polssteen		

De warmteafleider vervangen

⚠ **OPMERKING:** De oorspronkelijke koelpasta kan worden hergebruikt als de oorspronkelijke processor en warmteafleider van de processor samen opnieuw worden geïnstalleerd. Als u de processor of de warmteafleider vervangt, gebruikt u de thermische mat die in het pakket is meegeleverd om ervoor te zorgen dat de warmte wordt afgevoerd.

1. Volg de instructies in [Voordat u begint](#).
2. Verwijder het thermisch vet aan de onderzijde van de warmteafleider en breng nieuw thermisch vet aan.

3. Lijn de zeven geborgde schroeven op de warmteafleider uit met de schroefgaten op het moederbord en draai de schroeven in opeenvolgende volgorde vast (staat aangegeven op de warmteafleider).
4. Installeer de ventilator opnieuw (zie [De ventilator terugplaatsen](#)).
5. Plaats de batterij terug (zie [De batterij vervangen](#)).
6. Plaats de onderplaat terug (zie [De onderplaat terugplaatsen](#)).

△ WAARSCHUWINGEN: Voordat u de computer aanzet, moet u alle schroeven terugplaatsen en vastzetten en controleren of er geen losse schroeven in de computer zijn achtergebleven. Als u dit niet doet, loopt u het risico dat de computer beschadigd raakt.

[Terug naar inhoudsopgave](#)

[Terug naar inhoudsopgave](#)

Toetsenbord

Onderhoudshandleiding voor de Dell™ XPS™ L511z

- [De beugel van het toetsenbord verwijderen](#)
- [De toetsenbordbeugel terugplaatsen](#)
- [Het toetsenbord verwijderen](#)
- [Het toetsenbord terugplaatsen](#)

⚠ GEVAAR: Volg de veiligheidsinstructies die bij de computer werden geleverd alvorens u werkzaamheden binnen de computer uitvoert. Raadpleeg voor meer informatie over veiligheidsrichtlijnen onze website over wet- en regelgeving op www.dell.com/regulatory_compliance.

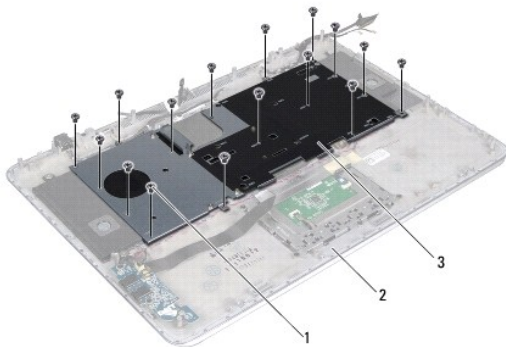
⚠ WAARSCHUWINGEN: Alleen een bevoegde onderhoudsmonteur mag reparaties aan uw computer uitvoeren. Schade als gevolg van **onderhoudswerkzaamheden die niet door Dell™ zijn goedgekeurd, valt niet onder de garantie.**

⚠ WAARSCHUWINGEN: Voorkom elektrostatische ontlading door uzelf te aarden met een aardingspolsbandje of door regelmatig een niet-geverfd metalen oppervlak aan te raken (zoals een connector van de computer).

⚠ WAARSCHUWINGEN: Voorkom schade aan het moederbord door de hoofdbatterij te verwijderen (zie [De batterij verwijderen](#)) voordat u in de computer gaat werken.

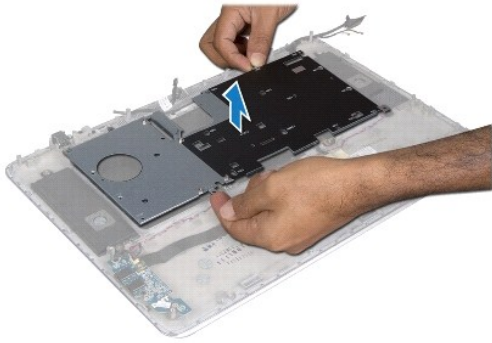
De beugel van het toetsenbord verwijderen

1. Volg de instructies in [Voordat u begint](#).
2. Verwijder de onderplaat (zie [De onderplaat verwijderen](#)).
3. Verwijder de batterij (zie [De batterij verwijderen](#)).
4. Volg de instructies van [stap 5](#) tot [stap 16](#) in [Het moederbord verwijderen](#).
5. Verwijder de 16 schroeven waarmee de toetsenbordbeugel aan de polssteun is bevestigd.



1	schroeven (16)	2	polssteun
3	toetsenbordbeugel		

6. Til het toetsenbord van de polssteun.



De toetsenbordbeugel terugplaatsen

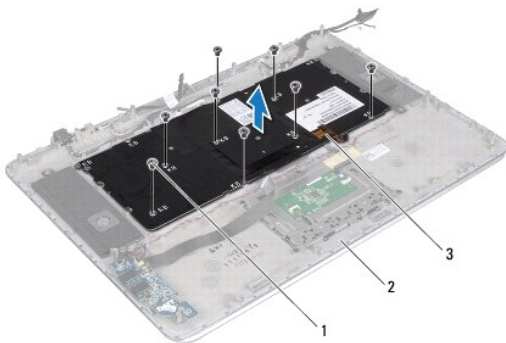
1. Volg de instructies in [Voordat u begint](#).
2. Plaats de toetsenbordbeugel op de polssteun.
3. Verwijder de 16 schroeven waarmee de toetsenbordbeugel aan de polssteun is bevestigd.
4. Volg de instructies van [stap 2](#) tot [stap 12](#) in [Het moederbord terugplaatsen](#).
5. Plaats de batterij terug (zie [De batterij vervangen](#)).
6. Plaats de onderplaat terug (zie [De onderplaat terugplaatsen](#)).

Het toetsenbord verwijderen

1. Volg de instructies in [Voordat u begint](#).
2. Verwijder de toetsenbordbeugel (zie [De beugel van het toetsenbord verwijderen](#)).

⚠ **WAARSCHUWINGEN:** De toetsen van het toetsenbord zijn kwetsbaar. Ze raken snel los en het is veel werk om ze terug te plaatsen. Wees voorzichtig met het verwijderen van het toetsenbord en met het toetsenbord zelf.


3. Verwijder de acht schroeven waarmee het toetsenbord aan de polssteun is bevestigd.
4. Til het toetsenbord van de polssteun.



1	schroeven (8)	2	polssteun
3	toetsenbord		

Het toetsenbord terugplaatsen

1. Volg de instructies in [Voordat u begint](#).
2. Plaats het toetsenbord op de polssteun.
3. Plaats de acht schroeven terug waarmee het toetsenbord aan de polssteun is bevestigd.
4. Plaats de toetsenbordbeugel terug (zie [De toetsenbordbeugel terugplaatsen](#)).

 **WAARSCHUWINGEN:** Voordat u de computer aanzet, moet u alle schroeven terugplaatsen en vastzetten en controleren of er geen losse schroeven in de computer zijn achtergebleven. Als u dit niet doet, loopt u het risico dat de computer beschadigd raakt.

[Terug naar inhoudsopgave](#)

[Terug naar inhoudsopgave](#)

Kaart van het batterijstatuslampje

Onderhoudshandleiding voor de Dell™ XPS™ L511z

- [De kaart van het batterijstatuslampje verwijderen](#)
- [De kaart van het batterijstatuslampje terugplaatsen](#)

⚠ GEVAAR: Volg de veiligheidsinstructies die bij de computer werden geleverd alvorens u werkzaamheden binnen de computer uitvoert. Raadpleeg voor meer informatie over veiligheidsrichtlijnen onze website over wet- en regelgeving op www.dell.com/regulatory_compliance.

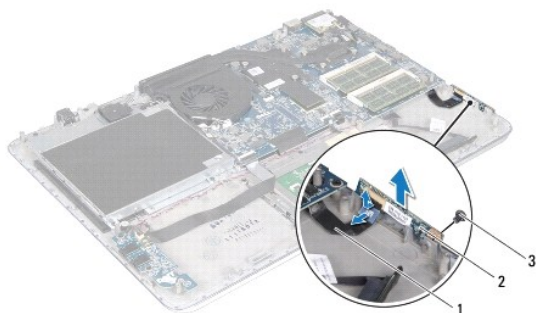
⚠ WAARSCHUWINGEN: Voorkom elektrostatische ontlading door uzelf te aarden met een aardingspolsbandje of door regelmatig een niet-geverfd metaal oppervlak aan te raken (zoals een connector van de computer).

⚠ WAARSCHUWINGEN: Alleen een bevoegde onderhoudsmonteur mag reparaties aan uw computer uitvoeren. Schade als gevolg van onderhoudswerkzaamheden die niet door Dell zijn goedgekeurd, valt niet onder de garantie.

⚠ WAARSCHUWINGEN: Voorkom schade aan het moederbord door de hoofdbatterij te verwijderen (zie [De batterij verwijderen](#)) voordat u in de computer gaat werken.

De kaart van het batterijstatuslampje verwijderen


1. Volg de instructies in [Voordat u begint](#).
2. Verwijder de onderplaat (zie [De onderplaat verwijderen](#)).
3. Verwijder de batterij (zie [De batterij verwijderen](#)).
4. Verwijder de vaste schijf (zie [De vaste schijf verwijderen](#)).
5. Verwijder de schroef waarmee de kaart van het batterijstatuslampje aan de polssteun is bevestigd.
6. Til de kaart van het batterijstatuslampje zonder hard te trekken omhoog.
7. Til de connectorvergrendeling omhoog en koppel de kabel van de kaart van het batterijstatuslampje los van de connector op de kaart van het batterijstatuslampje.



1	kabel van de kaart van het batterijstatuslampje	2	kaart van het batterijstatuslampje
3	schroef		

De kaart van het batterijstatuslampje terugplaatsen

1. Volg de instructies in [Voordat u begint](#).
2. Schuif de kabel van het batterijstatuslampje in de connector op de kaart van het batterijstatuslampje en druk de connectorvergrendeling omlaag om de kabel van de kaart van het batterijstatuslampje vast te zetten aan de kaart van het batterijstatuslampje.
3. Plaats de kaart van de batterijstatuslampje op de polssteun.
4. Plaats de schroef terug waarmee de kaart van het batterijstatuslampje aan de polssteun is bevestigd.
5. Plaats de vaste schijf terug (zie [De vaste schijf vervangen](#)).
6. Plaats de batterij terug (zie [De batterij vervangen](#)).
7. Plaats de onderplaat terug (zie [De onderplaat terugplaatsen](#)).

 **WAARSCHUWINGEN:** Voordat u de computer aanzet, moet u alle schroeven terugplaatsen en vastzetten en controleren of er geen losse schroeven in de computer zijn achtergebleven. Als u dit niet doet, loopt u het risico dat de computer beschadigd raakt.

[Terug naar inhoudsopgave](#)

[Terug naar inhoudsopgave](#)

Geheugenmodule(s)

Onderhoudshandleiding voor de Dell™ XPS™ L511z

- [De geheugenmodule\(s\) verwijderen](#)
- [De geheugenmodule\(s\) vervangen](#)

⚠ GEVAAR: Volg de veiligheidsinstructies die bij de computer werden geleverd alvorens u werkzaamheden binnen de computer uitvoert. Raadpleeg voor meer informatie over veiligheidsrichtlijnen onze website over wet- en regelgeving op www.dell.com/regulatory_compliance.

⚠ WAARSCHUWINGEN: Alleen een bevoegde onderhoudsmonteur mag reparaties aan uw computer uitvoeren. Schade als gevolg van **onderhoudswerkzaamheden die niet door Dell™ zijn goedgekeurd, valt niet onder de garantie.**

⚠ WAARSCHUWINGEN: Voorkom elektrostatische ontlading door uzelf te aarden met een aardingspolsbandje of door regelmatig een niet-geverfd metalen oppervlak aan te raken (zoals een connector van de computer).

⚠ WAARSCHUWINGEN: Voorkom schade aan het moederbord door de hoofdbatterij te verwijderen (zie [De batterij verwijderen](#)) voordat u in de computer gaat werken.

U kunt het geheugen van uw computer uitbreiden voor geheugenmodules te installeren op het moederbord. Raadpleeg 'Specificaties' in de *Installatiehandleiding* die op uw computer of op support.dell.com/manuals staat voor informatie over welk type geheugen wordt ondersteund door uw computer.

📌 OPMERKING: Geheugen dat via Dell is aangeschaft, valt onder de garantie van uw computer.

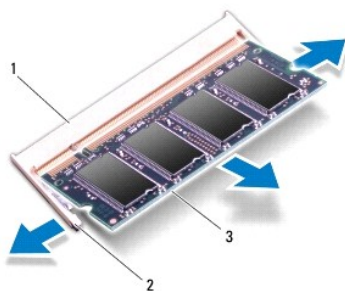
Uw computer heeft twee SODIMM-connectors die toegankelijk zijn voor de gebruik; deze hebben het label DIMM A en DIMM B.

De geheugenmodule(s) verwijderen

1. Volg de instructies in [Voordat u begint](#).
2. Verwijder de onderplaat (zie [De onderplaat verwijderen](#)).
3. Verwijder de batterij (zie [De batterij verwijderen](#)).

⚠ WAARSCHUWINGEN: Gebruik geen gereedschap om de bevestigingsklemmetjes van de geheugenmoduleconnector uit elkaar te duwen. Zo voorkomt u schade aan de geheugenmoduleconnector.

4. Gebruik uw vingertoppen om de bevestigingsklemmetjes aan weerszijden van de geheugenmoduleconnector voorzichtig uit elkaar te duwen totdat de module omhoog komt.



1	geheugenmoduleconnector	2	bevestigingsklemmetjes (2)
3	geheugenmodule		

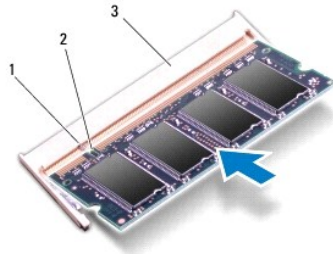
5. Verwijder de geheugenmodule uit de connector.
-

De geheugenmodule(s) vervangen

△ **WAARSCHUWINGEN:** Als u geheugenmodules in twee connectors moet installeren, installeert u eerst een geheugenmodule in de connector genaamd "DIMM A" en daarna een module in connector "DIMM B".

1. Volg de instructies in [Voordat u begint](#).
2. Lijn de inkeping op de geheugenmodule uit met het lipje op de geheugenmoduleconnector.
3. Schuif de geheugenmodule stevig in de aansluiting onder een hoek van 45 graden en druk de geheugenmodule naar beneden totdat deze vastklikt. Verwijder de geheugenmodule als u geen klik hoort en installeer deze opnieuw.

🔍 **OPMERKING:** Als de geheugenmodule niet op juiste wijze wordt geplaatst, start de computer mogelijk niet op.



1	tab	2	inkeping
3	geheugenmoduleconnector		


4. Plaats de batterij terug (zie [De batterij vervangen](#)).
5. Plaats de onderplaat terug (zie [De onderplaat terugplaatsen](#)).
6. Sluit de netadapter aan op de computer en op een stopcontact.

△ **WAARSCHUWINGEN:** Voordat u de computer aanzet, moet u alle schroeven terugplaatsen en vastzetten en controleren of er geen losse schroeven in de computer zijn achtergebleven. Als u dit niet doet, loopt u het risico dat de computer beschadigd raakt.

7. Zet de computer aan.

Bij het opstarten van de computer wordt het extra geheugen gedetecteerd en worden de systeemconfiguratiegegevens automatisch bijgewerkt.

Controleer hoeveel geheugen in de computer is geïnstalleerd:

Klik op **Start**  → **Configuratiescherm** → **Systeem en beveiliging** → **Systeem**.

[Terug naar inhoudsopgave](#)

[Terug naar inhoudsopgave](#)

Draadloze minikaart

Onderhoudshandleiding voor de Dell™ XPS™ L511z

- [De minikaart verwijderen](#)
- [De minikaart vervangen](#)

⚠ GEVAAR: Volg de veiligheidsinstructies die bij de computer werden geleverd alvorens u werkzaamheden binnen de computer uitvoert. Raadpleeg voor meer informatie over veiligheidsrichtlijnen onze website over wet- en regelgeving op www.dell.com/regulatory_compliance.

⚠ WAARSCHUWINGEN: Alleen een bevoegde onderhoudsmonteur mag reparaties aan uw computer uitvoeren. Schade als gevolg van **onderhoudswerkzaamheden die niet door Dell™ zijn goedgekeurd, valt niet onder de garantie.**

⚠ WAARSCHUWINGEN: Voorkom elektrostatische ontlading door uzelf te aarden met een aardingspolbandje of door regelmatig een niet-geverfd metalen oppervlak aan te raken (zoals een connector van de computer).

⚠ WAARSCHUWINGEN: Voorkom schade aan het moederbord door de hoofdbatterij te verwijderen (zie [De batterij verwijderen](#)) voordat u in de computer gaat werken.

🔧 OPMERKING: Dell garandeert geen compatibiliteit met (en biedt geen ondersteuning voor) minikaarten die niet van Dell afkomstig zijn.

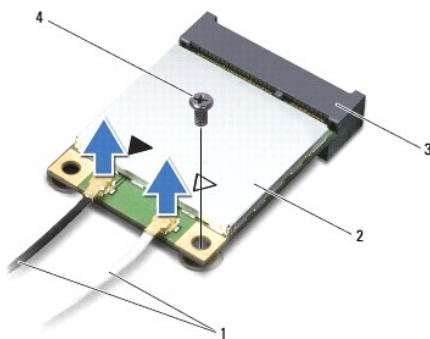
Als u een draadloze minikaart bij uw computer hebt besteld, is deze al geïnstalleerd.

Uw computer heeft één minikaartsleuf van half formaat die ondersteuning heeft voor een WLAN-kaart (Wireless Local Area Network) en een Bluetooth-combikaart.

🔧 OPMERKING: Het hangt af van de configuratie van de computer bij verkoop of er wel of geen minikaart in de minikaartsleuven is geïnstalleerd.

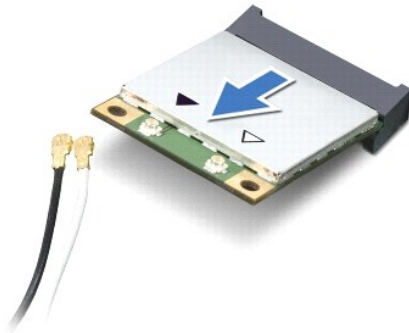
De minikaart verwijderen

1. Volg de instructies in [Voordat u begint](#).
2. Verwijder de onderplaat (zie [De onderplaat verwijderen](#)).
3. Verwijder de batterij (zie [De batterij verwijderen](#)).
4. Maak de antennekabels los van de minikaart.
5. Verwijder de schroef waarmee de minikaart aan het moederbord is bevestigd.



1	antennekabels (2)	2	minikaart
3	moederbordaansluiting	4	schroef

6. Verwijder de minikaart uit de aansluiting op het moederbord.



⚠ **WAARSCHUWINGEN:** Bewaar de minikaart in een beschermende antistatische verpakking wanneer deze niet in de computer is geplaatst. Zie "Bescherming tegen elektrostatische ontlading" in de veiligheidsinformatie die bij de computer is geleverd voor meer informatie.

De minikaart vervangen

1. Volg de instructies in [Voordat u begint](#).
2. Haal de nieuwe minikaart uit de verpakking.

⚠ **WAARSCHUWINGEN:** Druk stevig en gelijkmatig op de kaart om deze op zijn plaats te schuiven. Als u te veel kracht gebruikt, kunt u de connector echter beschadigen.

⚠ **WAARSCHUWINGEN:** De connectoren zijn zodanig getand dat ze een juiste installatie garanderen. Als u weerstand ondervindt, moet u de connectoren op de kaart en het moederbord controleren en de kaart opnieuw uitlijnen.

⚠ **WAARSCHUWINGEN:** U voorkomt schade aan de minikaart door de kabels nooit onder de kaart te plaatsen.

3. Plaats de minikaart onder een hoek van 45 graden in de connector op het moederbord.
4. Duw het andere uiteinde van de minikaart omlaag in de sleuf van het moederbord en plaats de schroef terug waarmee de minikaart op het moederbord wordt bevestigd.
5. Sluit de juiste antennekabels aan op de minikaart die u aan het installeren bent.

Connectors op de minikaart	Kleurenschema antennekabels
WLAN + Bluetooth (2 antennekabels)	
Hoofd-WLAN + Bluetooth (witte driehoek)	wit
Hulp-WLAN + Bluetooth (zwarte driehoek)	zwart

6. Plaats de batterij terug (zie [De batterij vervangen](#)).
7. Plaats de onderplaat terug (zie [De onderplaat terugplaatsen](#)).

⚠ **WAARSCHUWINGEN:** Voordat u de computer aanzet, moet u alle schroeven terugplaatsen en vastzetten en controleren of er geen losse schroeven in de computer zijn achtergebleven. Als u dit niet doet, loopt u het risico dat de computer beschadigd raakt.

8. Installeer eventuele stuur- en hulpprogramma's voor uw minikaart.

🔍 **OPMERKING:** Als u een minikaart van een andere leverancier installeert, moet u de juiste stuur- en hulpprogramma's installeren.

[Terug naar inhoudsopgave](#)

[Terug naar inhoudsopgave](#)

Onderplaat

Onderhoudshandleiding voor de Dell™ XPS™ L511z

- [De onderplaat verwijderen](#)
- [De onderplaat terugplaatsen](#)

⚠ GEVAAR: Volg de veiligheidsinstructies die bij de computer werden geleverd alvorens u werkzaamheden binnen de computer uitvoert. Raadpleeg voor meer informatie over veiligheidsrichtlijnen onze website over wet- en regelgeving op www.dell.com/regulatory_compliance.

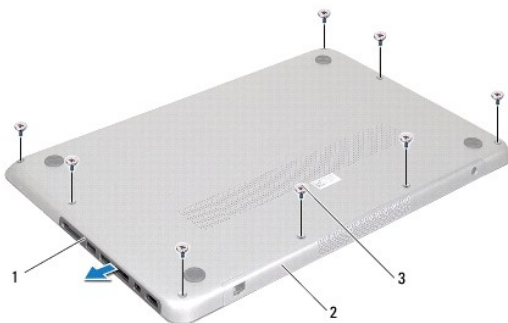
⚠ WAARSCHUWINGEN: Alleen een bevoegde onderhoudsmonteur mag reparaties aan uw computer uitvoeren. Schade als gevolg van onderhoudswerkzaamheden die niet door Dell zijn goedgekeurd, valt niet onder de garantie.

⚠ WAARSCHUWINGEN: Voorkom elektrostatische ontlading door uzelf te aarden met een aardingspolysbandje of door regelmatig een niet-geverfd metalen oppervlak aan te raken (zoals een connector van de computer).

⚠ WAARSCHUWINGEN: Voorkom schade aan het moederbord door de hoofdbatterij te verwijderen (zie [De batterij verwijderen](#)) voordat u in de computer gaat werken.

De onderplaat verwijderen

1. Volg de instructies in [Voordat u begint](#).
2. Verwijder de acht schroeven waarmee de kap aan de polssteun is bevestigd.
3. Trek met uw vingertoppen voorzichtig aan het connectorkader om dit los te maken van de onderplaat.



1	connectorkader	2	onderplaat
3	schroeven (8)		

4. Verwijder de twee resterende schroeven waarmee de onderplaat is bevestigd aan de polssteun.
5. Gebruik uw vingertoppen om de lipjes op de onderplaat los te maken uit de sleuven op de polssteun.
6. Til de onderplaat van de polssteun.



1	schroeven (2)	2	onderplaat
---	---------------	---	------------

De onderplaat terugplaatsen

1. Volg de instructies in [Voordat u begint](#).
 2. Lijn de lipjes op de onderplaat uit met de sleuven op de polssteun en klik de onderplaat op zijn plaats.
 3. Plaats de tien schroeven terug waarmee de onderplaat aan de polssteun is bevestigd.
 4. Klik het connectorkader voorzichtig vast aan de onderplaat.
-

[Terug naar inhoudsopgave](#)

[Terug naar inhoudsopgave](#)

Optisch station

Onderhoudshandleiding voor de Dell™ XPS™ L511z

- [Het optisch station verwijderen](#)
- [Het optische station terugplaatsen](#)

⚠ GEVAAR: Volg de veiligheidsinstructies die bij de computer werden geleverd alvorens u werkzaamheden binnen de computer uitvoert. Raadpleeg voor meer informatie over veiligheidsrichtlijnen onze website over wet- en regelgeving op www.dell.com/regulatory_compliance.

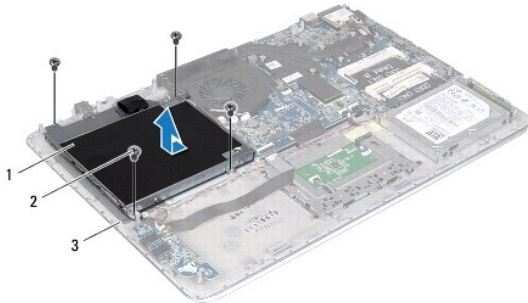
⚠ WAARSCHUWINGEN: Alleen een bevoegde onderhoudsmonteur mag reparaties aan uw computer uitvoeren. Schade als gevolg van **onderhoudswerkzaamheden die niet door Dell™ zijn goedgekeurd, valt niet onder de garantie.**

⚠ WAARSCHUWINGEN: Voorkom elektrostatische ontlading door uzelf te aarden met een aardingspolsbandje of door regelmatig een niet-geverfd metalen oppervlak aan te raken (zoals een connector van de computer).

⚠ WAARSCHUWINGEN: Voorkom schade aan het moederbord door de hoofdbatterij te verwijderen (zie [De batterij verwijderen](#)) voordat u in de computer gaat werken.

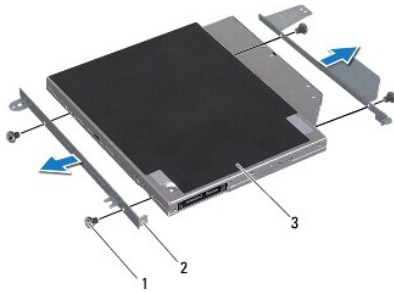
Het optisch station verwijderen

1. Volg de instructies in [Voordat u begint](#).
2. Verwijder de onderplaat (zie [De onderplaat verwijderen](#)).
3. Verwijder de batterij (zie [De batterij verwijderen](#)).
4. Verwijder de knoopcelbatterij (zie [De knoopcelbatterij verwijderen](#)).
5. Verwijder de vier schroeven waarmee het optische station aan de polssteun is bevestigd.
6. Schuif en til het optische station uit de polssteun.



1	optisch station	2	schroeven (4)
3	onderplaat		

7. Verwijder de vier schroeven (twee aan elke kant) waarmee de beugels van het optische station aan het optische station zijn bevestigd.
8. Verwijder de optische-station-bracket van het optische station.



1	schroeven (4)	2	optische-station-brackets (2)
3	optisch station		

Het optische station terugplaatsen

1. Volg de instructies in [Voordat u begint](#).
2. Plaats de optische-station-brackets op hun plaats.
3. Plaats de vier schroeven terug (twee aan elke kant) waarmee de optische-station-brackets aan het optische station zijn bevestigd.
4. Plaats het optische station op de polssteun.
5. Plaats de vier schroeven terug waarmee het optische station aan de polssteun is bevestigd.
6. Plaats de knoopcelbatterij terug (zie [De knoopcelbatterij terugplaatsen](#)).
7. Plaats de batterij terug (zie [De batterij vervangen](#)).
8. Plaats de onderplaat terug (zie [De onderplaat terugplaatsen](#)).

⚠ WAARSCHUWINGEN: Voordat u de computer aanzet, moet u alle schroeven terugplaatsen en vastzetten en controleren of er geen losse schroeven in de computer zijn achtergebleven. Als u dit niet doet, loopt u het risico dat de computer beschadigd raakt.

[Terug naar inhoudsopgave](#)

[Terug naar inhoudsopgave](#)

Polssteun

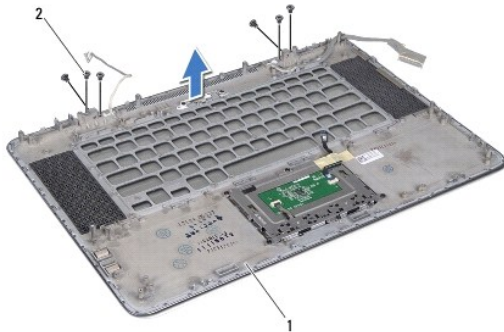
Onderhoudshandleiding voor de Dell™ XPS™ L511z

- [De polssteun verwijderen](#)
- [De polssteun verwijderen](#)

- ⚠ GEVAAR:** Volg de veiligheidsinstructies die bij de computer werden geleverd alvorens u werkzaamheden binnen de computer uitvoert. Raadpleeg voor meer informatie over veiligheidsrichtlijnen onze website over wet- en regelgeving op www.dell.com/regulatory_compliance.
- ⚠ WAARSCHUWINGEN:** Alleen een bevoegde onderhoudsmonteur mag reparaties aan uw computer uitvoeren. Schade als gevolg van **onderhoudswerkzaamheden die niet door Dell™ zijn goedgekeurd, valt niet onder de garantie.**
- ⚠ WAARSCHUWINGEN:** Voorkom elektrostatische ontlading door uzelf te aarden met een aardingspolspankje of door regelmatig een niet-geverfd metalen oppervlak aan te raken (zoals een connector van de computer).
- ⚠ WAARSCHUWINGEN:** Voorkom schade aan het moederbord door de hoofdbatterij te verwijderen (zie [De batterij verwijderen](#)) voordat u in de computer gaat werken.

De polssteun verwijderen

1. Volg de instructies in [Voordat u begint](#).
2. Verwijder de onderplaat (zie [De onderplaat verwijderen](#)).
3. Verwijder de batterij (zie [De batterij verwijderen](#)).
4. Volg de instructies van [stap 5](#) tot [stap 16](#) in [Het moederbord verwijderen](#).
5. Verwijder het toetsenbord (zie [Het toetsenbord verwijderen](#)).
6. Verwijder de luidsprekers (zie [De luidsprekers verwijderen](#)).
7. Verwijder de aan-uitknopkaart (zie [De printplaat voor de aan-uitknop verwijderen](#)).
8. Verwijder de connector van de netadapter (zie [De connector voor de netadapter verwijderen](#)).
9. Verwijder de geluidskaart (zie [De geluidskaart verwijderen](#)).
10. Verwijder de kaart van het batterijstatuslampje (zie [De kaart van het batterijstatuslampje verwijderen](#)).
11. Verwijder de zes schroeven waarmee het polssteungedeelte aan het beeldscherm is bevestigd.
12. Noteer hoe de kabels van de camera, van het beeldscherm en van de minikaartantennes lopen en verwijder de kabels uit de geleiders.
13. Til de polssteun van het beeldscherm.




1	polssteun	2	schroeven (6)
---	-----------	---	---------------

 **WAARSCHUWINGEN:** Maak de polssteun voorzichtig los van het beeldscherm om te voorkomen dat u het beeldscherm beschadigt.

De polssteun verwijderen

1. Volg de instructies in [Voordat u begint](#).
2. Plaats de polssteun op het beeldscherm en leid de kabels van het beeldscherm, van de camera en van de minikaartantennes door de geleiders.
3. Plaats de zes schroeven terug waarmee de polssteun aan het beeldscherm is bevestigd.
4. Plaats de kaart van het batterijstatuslampje terug (zie [De kaart van het batterijstatuslampje terugplaatsen](#)).
5. Plaats de geluidskaart terug (zie [De geluidskaart terugplaatsen](#)).
6. Plaats de connector van de netadapter terug (zie [De connector voor de netadapter terugplaatsen](#)).
7. Plaats de aan-uitknop terug (zie [De aan-uitknopkaart terugplaatsen](#)).
8. Plaats de luidsprekers terug (zie [De luidsprekers terugplaatsen](#)).
9. Plaats het toetsenbord terug (zie [Het toetsenbord terugplaatsen](#)).
10. Volg de instructies van [stap 2](#) tot [stap 12](#) in [Het moederbord terugplaatsen](#).
11. Plaats de batterij terug (zie [De batterij vervangen](#)).
12. Plaats de onderplaat terug (zie [De onderplaat terugplaatsen](#)).

 **WAARSCHUWINGEN:** Voordat u de computer aanzet, moet u alle schroeven terugplaatsen en vastzetten en controleren of er geen losse schroeven in de computer zijn achtergebleven. Als u dit niet doet, loopt u het risico dat de computer beschadigd raakt.

[Terug naar inhoudsopgave](#)

[Terug naar inhoudsopgave](#)

Aan-uitknopkaart

Onderhoudshandleiding voor de Dell™ XPS™ L511z

- [De printplaat voor de aan-uitknop verwijderen](#)
- [De aan-uitknopkaart terugplaatsen](#)

⚠ GEVAAR: Volg de veiligheidsinstructies die bij de computer werden geleverd alvorens u werkzaamheden binnen de computer uitvoert. Raadpleeg voor meer informatie over veiligheidsrichtlijnen onze website over wet- en regelgeving op www.dell.com/regulatory_compliance.

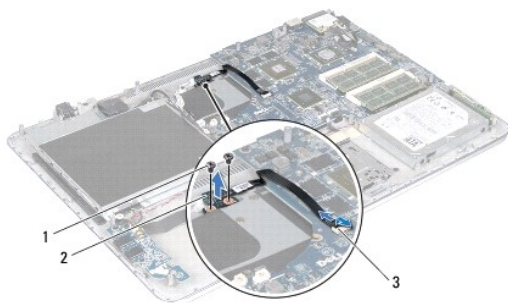
⚠ WAARSCHUWINGEN: Alleen een bevoegde onderhoudsmonteur mag reparaties aan uw computer uitvoeren. Schade als gevolg van **onderhoudswerkzaamheden die niet door Dell™ zijn goedgekeurd, valt niet onder de garantie.**

⚠ WAARSCHUWINGEN: Voorkom elektrostatische ontlading door uzelf te aarden met een aardingspolsbandje of door regelmatig een niet-geverfd metalen oppervlak aan te raken (zoals een connector van de computer).

⚠ WAARSCHUWINGEN: Voorkom schade aan het moederbord door de hoofdbatterij te verwijderen (zie [De batterij verwijderen](#)) voordat u in de computer gaat werken.

De printplaat voor de aan-uitknop verwijderen

1. Volg de instructies in [Voordat u begint](#).
2. Verwijder de onderplaat (zie [De onderplaat verwijderen](#)).
3. Verwijder de batterij (zie [De batterij verwijderen](#)).
4. Verwijder de ventilator (zie [De ventilator verwijderen](#)).
5. Verwijder de warmteafleider (zie [De warmteafleider verwijderen](#)).
6. Til de vergrendeling op en koppel de kabel van de aan-uitknopkaart los van de connector op het moederbord.
7. Verwijder de twee schroeven waarmee de printplaat voor de aan-uitknop op de polssteun is bevestigd.
8. Til de aan-uitknopkaart samen met de kabel uit de computer.




1	schroeven (2)	2	aan-uitknopkaart
3	kabelconnector van de aan-uitknopkaart		

De aan-uitknopkaart terugplaatsen

1. Volg de instructies in [Voordat u begint](#).
2. Gebruik het uitlijningspunt wanneer u de aan-uitknopkaart op het polssteungedeelte plaatst.
3. Plaats de twee schroeven terug waarmee de aan-uitknopkaart aan het polssteungedeelte wordt bevestigd.

4. Schuif de kabel van de aan-uitknopkaart in de connector op het moederbord en druk de connectorvergrendeling omlaag om de kabel vast te zetten.
5. Plaats de warmteafleider terug (zie [De warmteafleider vervangen](#)).
6. Installeer de ventilator opnieuw (zie [De ventilator terugplaatsen](#)).
7. Plaats de batterij terug (zie [De batterij vervangen](#)).
8. Plaats de onderplaat terug (zie [De onderplaat terugplaatsen](#)).

 **WAARSCHUWINGEN:** Voordat u de computer aanzet, moet u alle schroeven terugplaatsen en vastzetten en controleren of er geen losse schroeven in de computer zijn achtergebleven. Als u dit niet doet, loopt u het risico dat de computer beschadigd raakt.

[Terug naar inhoudsopgave](#)

[Terug naar inhoudsopgave](#)

Luidsprekers

Onderhoudshandleiding voor de Dell™ XPS™ L511z

- [De luidsprekers verwijderen](#)
- [De luidsprekers terugplaatsen](#)

⚠ GEVAAR: Volg de veiligheidsinstructies die bij de computer werden geleverd alvorens u werkzaamheden binnen de computer uitvoert. Raadpleeg voor meer informatie over veiligheidsrichtlijnen onze website over wet- en regelgeving op www.dell.com/regulatory_compliance.

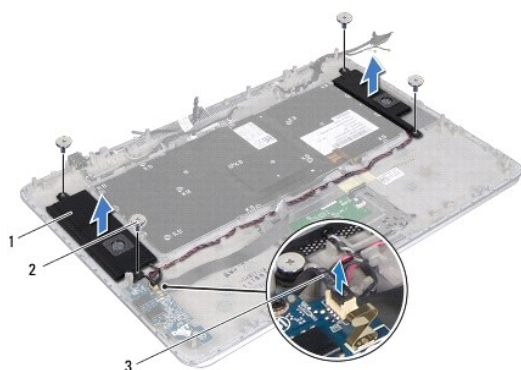
⚠ WAARSCHUWINGEN: Alleen een bevoegde onderhoudsmonteur mag reparaties aan uw computer uitvoeren. Schade als gevolg van **onderhoudswerkzaamheden die niet door Dell™ zijn goedgekeurd, valt niet onder de garantie.**

⚠ WAARSCHUWINGEN: Voorkom elektrostatische ontlading door uzelf te aarden met een aardingspolspanbandje of door regelmatig een niet-geverfd metalen oppervlak aan te raken (zoals een connector van de computer).

⚠ WAARSCHUWINGEN: Voorkom schade aan het moederbord door de hoofdbatterij te verwijderen (zie [De batterij verwijderen](#)) voordat u in de computer gaat werken.

De luidsprekers verwijderen

1. Volg de instructies in [Voordat u begint](#).
2. Verwijder de onderplaat (zie [De onderplaat verwijderen](#)).
3. Verwijder de batterij (zie [De batterij verwijderen](#)).
4. Volg de instructies van [stap 5](#) tot [stap 16](#) in [Het moederbord verwijderen](#).
5. Verwijder de toetsenbordbeugel (zie [De beugel van het toetsenbord verwijderen](#)).
6. Koppel de luidsprekerkabel los van de connector op de geluidskaart.
7. Verwijder de vier schroeven (twee aan elke kant) waarmee de luidsprekers aan de polssteun zijn bevestigd.
8. Noteer hoe de kabels van de luidsprekers lopen en til de luidsprekers en de kabel uit de polssteun omhoog.




1	luidsprekers (2)	2	schroeven (4)
3	luidsprekerkabel		

De luidsprekers terugplaatsen

1. Volg de instructies in [Voordat u begint](#).

2. Plaats de luidsprekers op de polssteun en leid de luidsprekerkabel door de geleiders.
3. Plaats de vier schroeven terug (twee aan elke kant) waarmee de luidsprekers aan de polssteun zijn bevestigd.
4. Sluit luidsprekerkabel aan op de connector op de geluidskaart.
5. Plaats de vier schroeven terug (twee op elke luidspreker) waarmee de luidsprekers op de onderplaat zijn bevestigd.
6. Plaats de toetsenbordbeugel terug (zie [De toetsenbordbeugel terugplaatsen](#)).
7. Volg de instructies van [stap 2](#) tot [stap 12](#) in [Het moederbord terugplaatsen](#).
8. Plaats de batterij terug (zie [De batterij vervangen](#)).
9. Plaats de onderplaat terug (zie [De onderplaat terugplaatsen](#)).

 **WAARSCHUWINGEN:** Voordat u de computer aanzet, moet u alle schroeven terugplaatsen en vastzetten en controleren of er geen losse schroeven in de computer zijn achtergebleven. Als u dit niet doet, loopt u het risico dat de computer beschadigd raakt.


[Terug naar inhoudsopgave](#)


[Terug naar inhoudsopgave](#)


Moederbord


Onderhoudshandleiding voor de Dell™ XPS™ L511z


- [Het moederbord verwijderen](#)
- [Het moederbord terugplaatsen](#)
- [Het serviceplaatje invoeren in het BIOS](#)

 **GEVAAR:** Volg de veiligheidsinstructies die bij de computer werden geleverd alvorens u werkzaamheden binnen de computer uitvoert. Raadpleeg voor meer informatie over veiligheidsrichtlijnen onze website over wet- en regelgeving op www.dell.com/regulatory_compliance.

 **WAARSCHUWINGEN:** Alleen een bevoegde onderhoudsmonteur mag reparaties aan uw computer uitvoeren. Schade als gevolg van **onderhoudswerkzaamheden die niet door Dell™ zijn goedgekeurd, valt niet onder de garantie.**

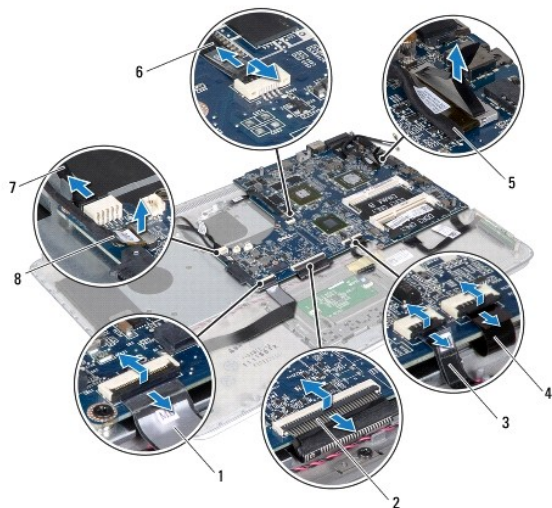
 **WAARSCHUWINGEN:** Voorkom elektrostatische ontlading door uzelf te aarden met een aardingspolsbandje of door regelmatig een niet-geverfd metalen oppervlak aan te raken (zoals een connector van de computer).

 **WAARSCHUWINGEN:** Voorkom schade aan het moederbord door de hoofdbatterij te verwijderen (zie [De batterij verwijderen](#)) voordat u in de computer gaat werken.

 **WAARSCHUWINGEN:** Houd componenten en kaarten bij de zijkanten vast en zorg ervoor dat u geen pinnen en contacten aanraakt.

Het moederbord verwijderen

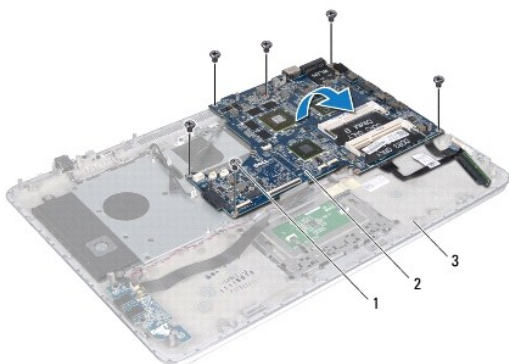
1. Volg de instructies in [Voordat u begint](#).
2. Verwijder alle geïnstalleerde kaarten en dummi's uit de mediakaartlezer.
3. Verwijder de onderplaat (zie [De onderplaat verwijderen](#)).
4. Verwijder de batterij (zie [De batterij verwijderen](#)).
5. Verwijder de geheugenmodule(s) (zie [De geheugenmodule\(s\) verwijderen](#)).
6. Verwijder de minikaart (zie [De minikaart verwijderen](#)).
7. Verwijder de vaste schijf (zie [De vaste schijf verwijderen](#)).
8. Verwijder de knoopcelbatterij (zie [De knoopcelbatterij verwijderen](#)).
9. Verwijder het optische station (zie [Het optisch station verwijderen](#)).
10. Verwijder de ventilator (zie [De ventilator verwijderen](#)).
11. Verwijder de warmteafleider (zie [De warmteafleider verwijderen](#)).
12. Koppel de kabels van de geluidskaart, van het toetsenbord, van het touchpad, van de achtergrondverlichting van het toetsenbord, van het beeldscherm, van de aan-uitknopkaart, van de netadapterconnector en van de camera los van het moederbord.



1	geluidskaatkabel	2	toetsenbordkabel
3	touchpadkabel	4	kabel van de achtergrondverlichting van het toetsenbord
5	beeldschermkabel	6	aan/uit-knopkaartkabel
7	kabel voor de connector voor de netadapter	8	camerakabel

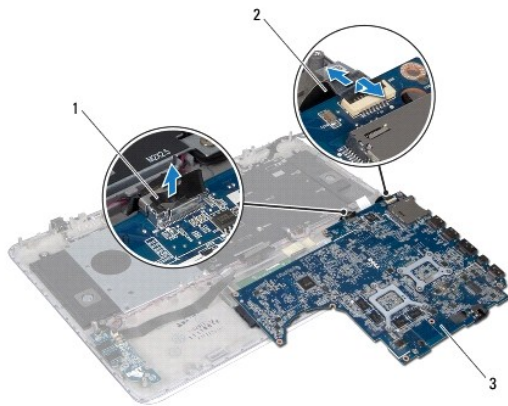
13. Verwijder de zes schroeven waarmee het moederbord aan de polssteun is bevestigd.

14. Til het moederbord zonder hard te trekken omhoog en draai het om.



1	schroeven (6)	2	moederbord
3	polssteun		

15. Koppel de kabels van de vaste schijf en het batterijstatuslampje uit de aansluitingen op het moederbord.



1	vaste-schijfkabel	2	kabel van het batterijstatuslampje
3	moederbord		

16. Til het moederbord van de polssteun.

Het moederbord terugplaatsen

1. Volg de instructies in [Voordat u begint](#).
2. Sluit de kabels van de vaste schijf en het batterijstatuslampje aan op de aansluitingen op het moederbord.
3. Plaats het moederbord op de polssteun.
4. Plaats de zes schroeven terug waarmee het moederbord aan de polssteun is bevestigd.
5. Sluit de kabels van de geluidskaart, van het toetsenbord, van het touchpad, van de achtergrondverlichting van het toetsenbord, van het beeldscherm, van de aan-uitknopkaart, van de netadapterconnector en van de camera aan op het moederbord.
6. Plaats de warmteafleider terug (zie [De warmteafleider vervangen](#)).
7. Plaats de ventilator terug (zie [De ventilator terugplaatsen](#)).
8. Plaats het optische station terug (zie [Het optische station terugplaatsen](#)).
9. Plaats de knoopcelbatterij terug (zie [De knoopcelbatterij terugplaatsen](#)).
10. Plaats de vaste schijf terug (zie [De vaste schijf vervangen](#)).
11. Plaats de minikaart terug (zie [De minikaart vervangen](#)).
12. Plaats de geheugenmodule(s) terug (zie [De geheugenmodule\(s\) vervangen](#)).
13. Plaats de batterij terug (zie [De batterij vervangen](#)).
14. Plaats de onderplaat terug (zie [De onderplaat terugplaatsen](#)).
15. Plaats alle kaarten terug die u uit de mediakaartlezer hebt verwijderd.

⚠ WAARSCHUWINGEN: Voordat u de computer aanzet, moet u alle schroeven terugplaatsen en vastzetten en controleren of er geen losse schroeven in de computer zijn achtergebleven. Als u dit niet doet, loopt u het risico dat de computer beschadigd raakt.

16. Zet de computer aan.

🔧 OPMERKING: Nadat u het moederbord hebt vervangen, voert u het serviceplaatje van de computer in het BIOS van het vervangende moederbord in.

17. Voer het serviceplaatje in (zie [Het serviceplaatje invoeren in het BIOS](#)).

Het serviceplaatje invoeren in het BIOS

1. Controleer of de netadapter is aangesloten en of de hoofdbatterij goed is geïnstalleerd.
 2. Zet de computer aan.
 3. Druk tijdens de POST op <F2> om het System Setup-programma te openen.
 4. Navigeer naar het tabblad Security (Beveiliging) en geef de servicetag op in het veld **Set Service Tag**.
-

[Terug naar inhoudsopgave](#)

[Terug naar inhoudsopgave](#)

Onderhoudshandleiding voor de Dell™ XPS™ L511z



OPMERKING: Een OPMERKING duidt belangrijke informatie aan voor een beter gebruik van de computer.



WAARSCHUWINGEN: Een WAARSCHUWINGEN geeft aan dat er schade aan hardware of potentieel gegevensverlies kan optreden als de instructies niet worden opgevolgd.



GEVAAR: GEVAAR duidt op een risico op schade aan eigendommen, lichamelijk letsel of overlijden.

De informatie in dit document kan zonder voorafgaande kennisgeving worden gewijzigd.

© 2011 Dell Inc. Alle rechten voorbehouden.

Verveelvoudiging van dit document op welke wijze dan ook zonder de schriftelijke toestemming van Dell Inc. is strikt verboden.

Handelsmerken die in dit document worden gebruikt: Dell™, het DELL-logo en XPS™ zijn handelsmerken van Dell Inc.; Microsoft®, Windows® en het logo op de startknop van Windows zijn handelsmerken of gedeponeerde handelsmerken van Microsoft corporation in de Verenigde Staten en/of andere landen; Bluetooth® is een gedeponeerd handelsmerk van Bluetooth SIG, Inc. en wordt onder licentie door Dell gebruikt.

Overige handelsmerken en handelsnamen kunnen in dit document gebruikt om te verwijzen naar entiteiten die het eigendomsrecht op de merken claimen dan wel de namen van hun producten. Dell Inc. claimt op geen enkele wijze enig eigendomsrecht ten aanzien van andere handelsmerken of handelsnamen dan haar eigen handelsmerken en handelsnamen.

2011 - 04 Rev. A00

[Terug naar inhoudsopgave](#)